

Datum 09-02-2023 **Referentie** PU23-00580
Verzonden 10-02-2023 **Telefoonnummer** 14 0499

Onderwerp Vervolg tijdelijke lokalen Kindcentrum de Zevensprong

Beste omwonenden en ouders/verzorgers van de Zevensprong,

Op woensdagavond 1 februari organiseerden Kindcentrum de Zevensprong en gemeente Best twee informatiebijeenkomsten. Deze avond hielden we een bijeenkomst voor omwonenden en een bijeenkomst voor ouders/verzorgers. Tijdens de bijeenkomsten hebben we de plannen toegelicht voor tijdelijke schoollokalen bij de Zevensprong aan de Burgemeester Notermansstraat. Ook hebben we besproken hoe we u hierbij betrekken. In deze brief zetten we een aantal zaken op een rij. En u leest hoe het vervolg eruit ziet.

Verdere uitwerking van de plannen

Als gemeente vinden we het belangrijk om met de tijdelijke schoollokalen goede faciliteiten voor onderwijs te bieden, met aandacht voor (onder andere) de inpassing in de omgeving en een veilige verkeerssituatie. We nodigen u uit om met ons in gesprek te gaan, uw aandachtspunten te delen en mee te praten. Hierbij nodigen we ook leden uit van de bewonersoverleggen Speelheide en De Leeuwerik.

Wilt u als omwonende of ouder/verzorger met ons in gesprek? Heeft u aandachtspunten die u wilt delen? Of heeft u een vraag? Maak dan gebruik van de contactgegevens onderaan deze brief. Daarnaast houden we u per brief en met aankomende informatieavonden op de hoogte van de ontwikkelingen. Uiterlijk medio maart ontvangt u een uitnodiging voor de volgende informatieavond.

Tijdelijke schoollokalen

Er komen tijdelijke schoollokalen voor de lessen aan de Zevensprongleerlingen van de Haktol, tijdens de werkzaamheden aan hun schoolgebouw. Deze tijdelijke lokalen komen in het Leeuwerikpark bij de Zevenspronglocatie aan de Burgemeester Notermansstraat. Het is de bedoeling dat we de lokalen weer verwijderen na de opening van de vernieuwde locatie aan de Haktol. Naar verwachting is dat in 2024 na de zomervakantie. Tijdens de informatieavond hebben we tekeningen gepresenteerd van de plaatsing in het Leeuwerikpark. U vindt de tekeningen van de tijdelijke schoollokalen in de bijlage.

Tijdens de informatieavond hebben we het volgende gedeeld over de tijdelijke lokalen:

- Het gaat om 8 lokalen over twee bouwlagen.
- De lokalen hebben voldoende sanitaire voorzieningen.
- Er komen twee ingangen: aan de kant van de school en aan de kant van de Leemkuilenflats.
- Voor wat betreft luchtkwaliteit en klimaatbeheersing worden de lokalen moderner en beter dan de huidige locatie aan de Haktol. De lokalen zijn niet gehorig en goed geïsoleerd.
- De vergunningsaanvraag voor de plaatsing van de tijdelijke lokalen volgt. We publiceren de aanvraag in Groeiend Best en op www.gemeentebest.nl/bekendmakingen.

Verkeerssituatie en fietsvoorzieningen

Dit zijn enkele belangrijke aandachtspunten voor het verkeer, waarover we graag met u in gesprek gaan:

- Omwonenden hebben hun zorgen geuit over onder andere de verkeersveiligheid, parkeerdruk en schade (bijvoorbeeld aan geparkeerde auto's).
- De gemeente en de school vragen ouders/verzorgers met klem om zoveel mogelijk met de fiets te komen.
- Voor de uitzonderingsgevallen waarin dit niet mogelijk is, bespreken we hoe om te gaan met autoverkeer. Een kiss & ride aan de kant van de Leemkuilenflats is bijvoorbeeld een optie.
- Om alles in goede banen te leiden, zijn verkeersregelaars en boa's een mogelijkheid.
- Bij de tijdelijke lokalen komen extra voorzieningen om fietsen te stallen, mogelijk op een ondergrond van boomschors.
- De eventuele noodzakelijke verkeersmaatregelen werkt de gemeente verder uit, in samenspraak met u.

Inrichting park en speeltoestellen

De tijdelijke lokalen komen op de plek waar nu gras is en waar speeltoestellen staan:

- We onderzoeken hoe we de bestaande speeltoestellen zoveel mogelijk op een andere plek in het park kunnen herplaatsen.
- We verkennen nog hoeveel fietsen er gestald moeten worden en hoeveel ruimte dit in beslag neemt. Wanneer dat bekend is, weten we ook hoeveel ruimte er is voor de speeltoestellen.
- Alle bestaande bomen blijven op hun plek in het park staan. Mogelijk is het wel nodig om enkele takken te snoeien vanwege de bereikbaarheid voor het bouwverkeer.
- Helaas is het voetbalveld nodig als route voor het bouwverkeer. Na de bouwwerkzaamheden herstellen we het voetbalveld weer.
- Wanneer de tijdelijke lokalen weer weg gaan, herstellen we het park op z'n minst weer zoals het was. Daarbij houden we zoveel als mogelijk rekening met wensen van omwonenden en kinderen. Denk bijvoorbeeld aan een andere invulling van het groen of andere speeltoestellen.

Planning

De planning ziet er als volgt uit:

- Vanaf juni plaatsen we de tijdelijke lokalen. Dit duurt naar verwachting maximaal 6 tot 8 weken.
- Het voetbalveld en de aangrenzende parkeerplaatsen zijn in die periode niet te gebruiken.
- Tegelijkertijd verplaatsen we waar mogelijk de speeltoestellen binnen de resterende ruimte van het park.
- De tijdelijke lokalen zijn in gebruik gedurende het gehele schooljaar 2023 - 2024.
- Het is de bedoeling dat we de lokalen in 2024 na de zomervakantie weer verwijderen.

Meer informatie en contact

Algemeen: is er iets kapot op straat of is er sprake van bijvoorbeeld zwerfvuil, overlast of fout parkeren?

- Meld het bij de gemeente met de Fixi-app of via: www.gemeentebest.nl/melding-maken

Wilt u meepraten? Heeft u vragen, opmerkingen of aandachtspunten?

- Stuur dan een e-mail naar wijkcoördinator Abdallah Helal van gemeente Best via: indewijk@gembest.nl

Met vriendelijke groet,

Geert Driessens
Projectleider gemeente Best

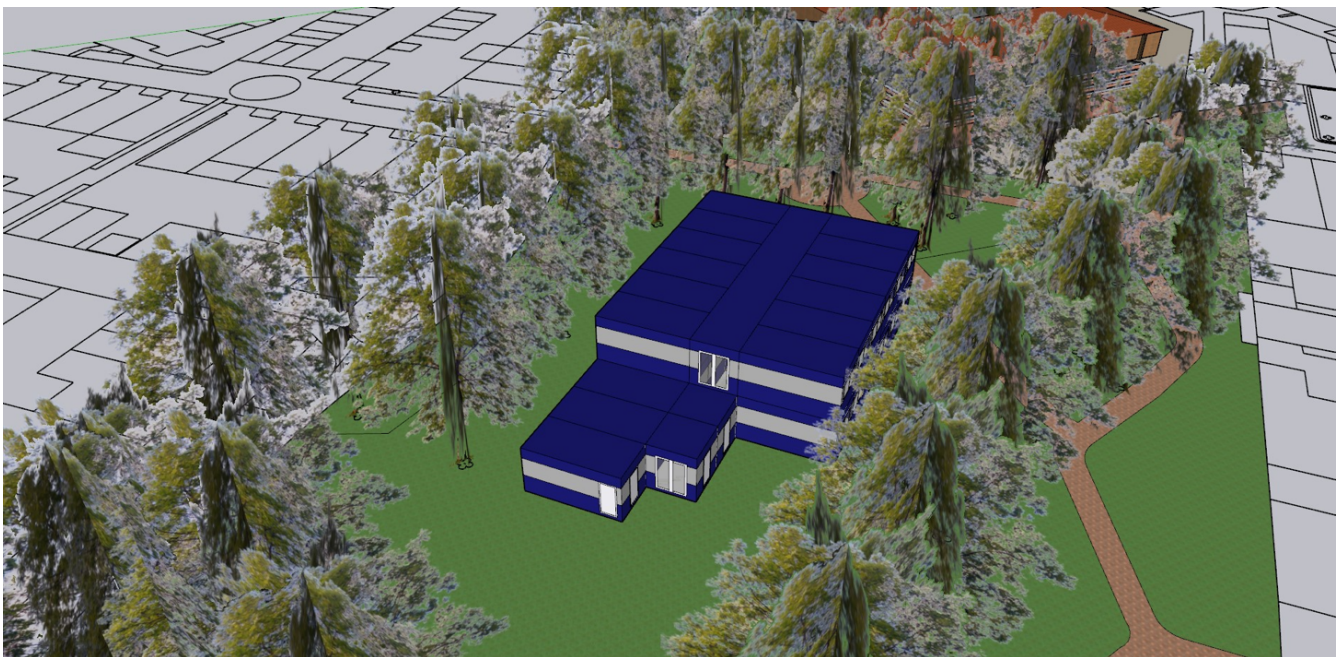
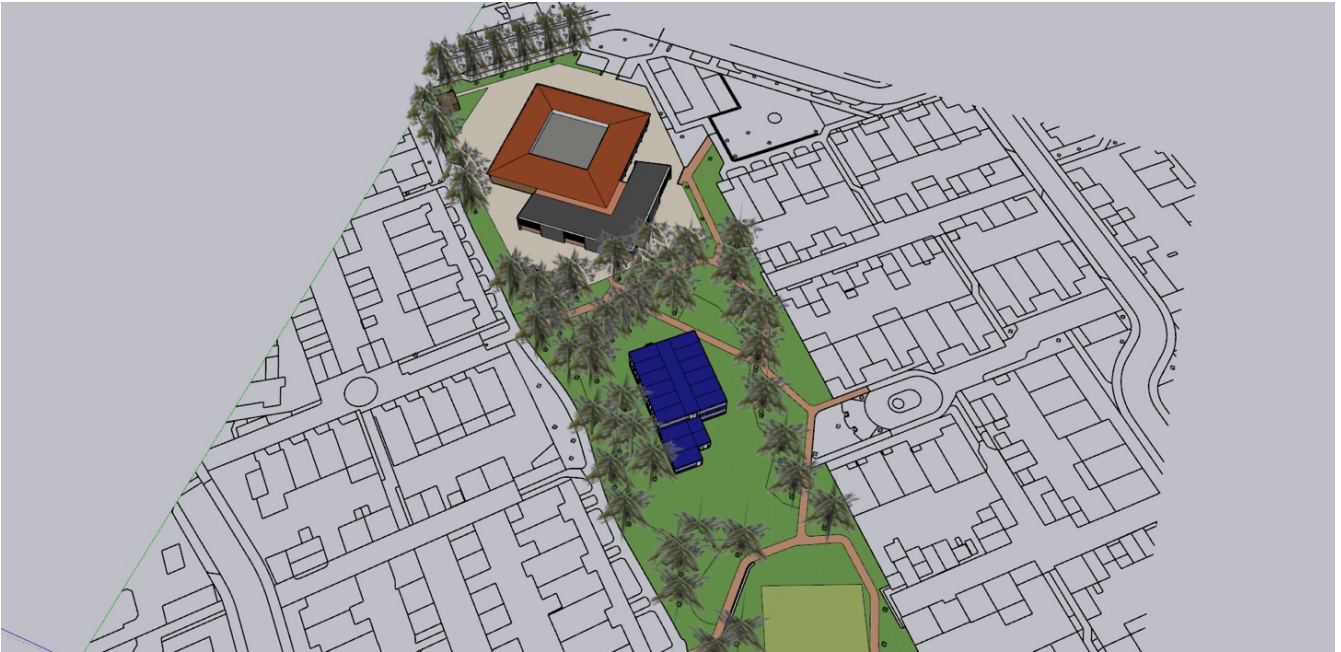
Informatie bewonersoverleggen

Tijdens de informatieavond waren ook leden aanwezig van bewonersoverleg Speelheide en bewonersoverleg De Leeuwerik. Hieronder vindt u meer informatie over de bewonersoverleggen.

- Bewonersoverleg Speelheide: voorzitter Josette Janssen, info@bospeelheide.nl, www.bospeelheide.nl
- Bewonersoverleg De Leeuwerik: voorzitter Marcel Vis, info@bodeleeuwerik.nl

Bijlage

Tekeningen tijdelijke lokalen



Aanleiding: opvang Oekraïners in de Wilhelminaschool

Komend schooljaar starten er werkzaamheden aan de Zevenspronglocatie aan de Haktol. Het was de bedoeling dat de leerlingen van de Haktol tijdens de werkzaamheden de leegstaande Wilhelminaschool zouden gebruiken. Dat gaat niet door, omdat dit pand nodig is voor de opvang van Oekraïners die zijn gevlucht voor oorlogsgeweld. Onschuldige mensen slaan nog steeds noodgedwongen op de vlucht.

Daarom openen we een tweede opvanglocatie in de Wilhelminaschool. Wat ook een overweging is: door nieuwe wetgeving wordt het opvangen van vluchtelingen straks een gemeentelijke taak. Door juist nu vluchtelingen op te vangen, hebben we als gemeente nog een keuze over de opvanglocatie, de timing en het land van herkomst van vluchtelingen. Er is gekozen voor de Wilhelminaschool omdat de gemeente geen andere locaties vrij ter beschikking heeft.

Als alternatief voor de lessen aan de leerlingen van de Haktol komen er tijdelijke lokalen bij de Zevenschoollocatie aan de Burgemeester Notermansstraat 29. Door de ernaast gelegen dependance van de Zevensprong zijn alle algemene voorzieningen aanwezig die een school nodig heeft.